

UNIMOUSE

Wireless

Produktmanual



contour 

Æskens indhold

1. Unimouse
2. Dongle (trådløs modtager)
3. USB 2.0 kabeladapter
4. USB til Micro USB-kabel
5. Brugervejledning



Unimouse funktioner

Scrollhjul / Klik
Venstreklik
Midterklik*
Højreklik
Base / Hældning
Ladeport

Hvis du ønsker yderligere musefunktioner og specifikke indstillinger til Mac, kan du downloade vores driver på contourdesign.dk/support/

* Se side 4



Afbryder

Afbryderen er placeret på undersiden af Unimouse. Før du bruger Unimouse, skal du sørge for, at strømafbryderen er indstillet til ON. Enheden skal kun slukkes, når du rejser, eller hvis den skal pakkes væk i længere tid.



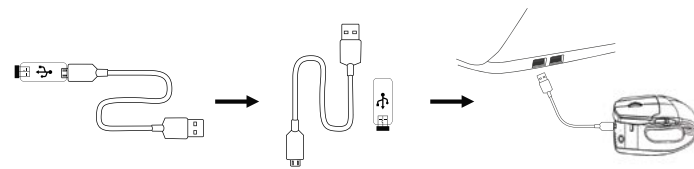
Tilslutning til en computer

Sæt den trådløse modtager eller ladekablet i computerens USB-port. Giv din computer nogle få sekunder til at installere automatisk.



Opladning

For at lade din Unimouse op skal du fjerne donglen fra forlænger-kablet og sætte Micro USB-kablet i din Unimouse. Din Unimouse lader på 2 timer, og du kan blive ved med at bruge den, mens den lader.



Midterklik til dobbeltklik

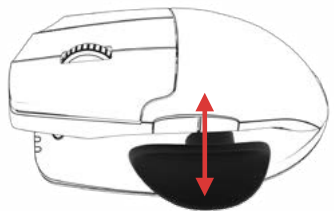
Unimouse leveres med midterklik som standardindstilling. For at skifte mellem midterklik og dobbeltklik skal du holde cursorhastighedsknappen og midterklik inde samtidig. Gentag kommandoen for at skifte tilbage.



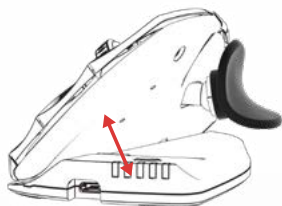
Justerbare funktioner

Unimouse har 4 primære justerbare punkter. Vi opfordrer dig til at udforske forskellige positioner, når du bruger Unimouse. Se justeringsguiden for at få flere oplysninger om justering.

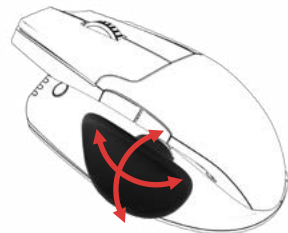
Juster tommelfingerstøtten ind og ud for at tilpasse den efter håndstørrelsen.



Før tommelfingerstøtten fra side til side for at tilpasse den efter tommelfingerens længde.



Juster hældningen til den foretrukne vinkel.



Tommelfingerstøtten kan drejes til den optimale position.

Parring

Når Unimouse er tæt på donglen, holder du venstreklik, højreklik og cursorhastighedsknapperne inde samtidig, indtil LED-indikatoren bliver grøn og blinker to gange.

Højreklik

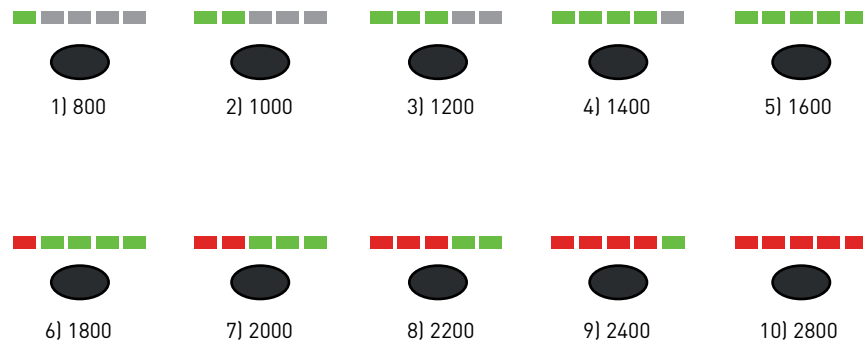


Venstreklik

Cursorhastighed (DPI)

Indstil cursorhastighed

Tryk på cursorhastighedsknappen for at skifte mellem cursorhastighederne. Der er ti hastighedsindstillinger, som spænder fra langsomt (800 dpi) til hurtigt (2800 dpi). Hastigheden vises med LED-indikatorerne som illustreret.



Batteriniveau

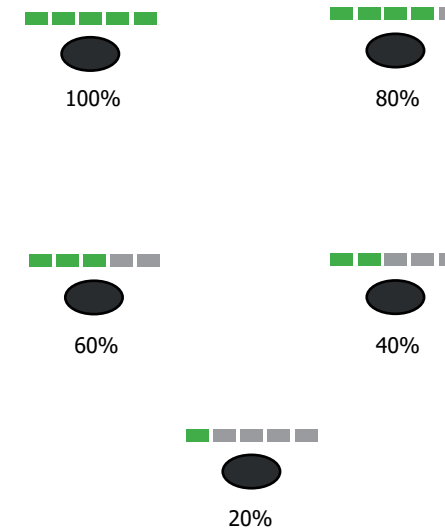
Unimouse har et indbygget genopladeligt batteri. For at se batteriniveauet i din enhed skal du trykke en gang på cursorhastighedsknappen. Unimouse viser først det aktuelle DPI-niveau og derefter det aktuelle batteriniveau (rødt, orange, grønt).

Hvis din Unimouse er ved at løbe tør for strøm, begynder den midterste LED-indikator at blinke rødt.

For at lade batteriet op skal du sætte ladekablet i din Unimouse og tilslutte den til en USB-indgang på din computer (se side 4).

Unimouse har en forventet batterilevetid på op til 3 måneder ved gennemsnitlig daglig brug.

Batterilevetiden afhænger af brug og brugerindstillinger.



Du kan finde flere oplysninger på:
www.contourdesign.dk

Contour Design Nordic A/S
Borupvang 5B, st.tv.
2750 Ballerup
Denmark
Telefon: +45 70 27 02 27
E-mail: info@contour-design.com

Testet og overholder FCC og
IC's standarder.



FCC-erklæring

Ændringer eller tilpasninger, som ikke er udtrykkeligt godkendt af den part, der er ansvarlig for regelefterlevelse, kan medføre, at brugerens ret til at anvende enheden bortfalder.

Enheden er blevet testet og overholder grænseværdierne for digitalt udstyr i klasse B i henhold til afsnit 15 i FCC-reglerne. Disse grænseværdier har til formål at sikre rimelig beskyttelse mod skadelig interferens, når enheden er installeret i et privat hjem. Enheden genererer, benytter og kan udsende radiofrekvenser og kan, hvis den ikke installeres og anvendes i overensstemmelse med instruktionerne, forårsage interferens, som forstyrrer øvrig radiokommunikation. Der er dog ingen garanti for, at der ikke vil forekomme interferens i den enkelte installation. Hvis enheden forårsager interferens, som forstyrrer modtagelsen af radio- eller tv-signaler, hvilket man kan verificere ved at tænde og slukke for enheden, kan brugeren forsøge at afhjælpe interferensen ved hjælp af en eller flere af følgende metoder:

- Vend eller flyt modtagerantennen.
- Øg afstanden mellem enheden og modtageren.
- Sæt enheden i en stikkontakt på en anden sikringsgruppe end den, som modtageren er tilkoblet.
- Bed forhandleren eller en erfaren radio-/tv-tekniker om hjælp.

Denne enhed overholder afsnit 15 i FCC-reglerne. Brug af enheden er betinget af følgende to betingelser (1) denne enhed må ikke forårsage skadelig interferens, og (2) denne enhed skal acceptere enhver form for modtaget interferens, herunder også interferens, som kan forårsage uønskede driftsforstyrrelser.

IC-erklæring

Denne enhed er i overensstemmelse med Industry Canadas licensfritagne RSS'er. Brug af enheden er betinget af følgende to betingelser:

- (1) Enheden må ikke forårsage interferens, og
- (2) Enheden skal acceptere enhver form for interferens, herunder også interferens, som kan forårsage uønskede driftsforstyrrelser.

Betegnelsen "IC:" inden certificerings-/registreringsnummeret angiver udelukkende, at Industry Canadas tekniske specifikationer er overholdt. Dette produkt overholder Industry Canadas relevante tekniske specifikationer.

Garanti

Hvis der opstår en funktionsmæssig defekt, som skyldes en produktionsfejl, erstatter vi produktet med et nyt. Denne garanti dækker ikke skader, som er opstået på grund af fejlagtig brug af produktet.

Bemærk!

Ethvert forsøg på at skille Unimouse ad vil medføre, at garantien bortfalder.