

UNIMOUSE

Wireless

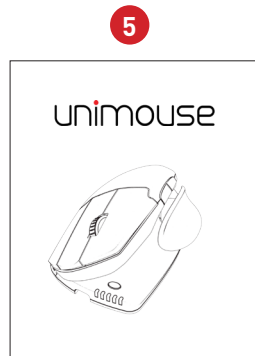
Brugermanual



contour 

Æskens indhold

1. Unimouse
2. Dongle (trådløs modtager)
3. USB 2.0 kabeladapter
4. USB til Micro USB-kabel
5. Brugervejledning



Unimouse funktioner



Hvis du ønsker yderligere musefunktioner og specifikke indstillinger til Mac, kan du downloade vores driver på contourdesign.dk/support/

*Se side 4

Tilslutning til en computer

Sæt den trådløse modtager eller ladekablet i computerens USB-port. Giv din computer nogle få sekunder til at installere automatisk.



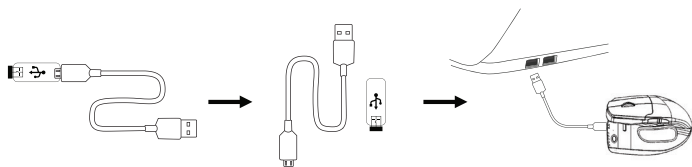
Afbryder

Afbryderen er placeret på undersiden af Unimouse. Før du bruger Unimouse, skal du sørge for, at strømafbryderen er indstillet til ON. Enheden skal kun slukkes, når du rejser, eller hvis den skal pakkes væk i længere tid.



Opladning

For at lade din Unimouse op skal du fjerne donglen fra forlængerkablet og sætte Micro USB-kablet i din Unimouse. Din Unimouse lader på 2 timer, og du kan blive ved med at bruge den, mens den lader.



Midterklik til dobbeltklik

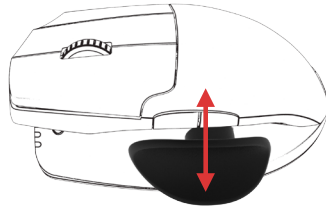
Unimouse leveres med midterklik som standardindstilling. For at skifte mellem midterklik og dobbeltklik skal du holde cursorhastighedsknappen og midterklik inde samtidig. Gentag kommandoen for at skifte tilbage.

Midterklik / Dobbeltklik

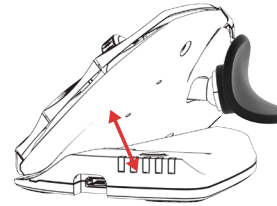


Justerbare funktioner

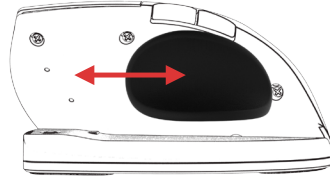
Juster tommelfingerstøtten ind og ud for at tilpasse den efter håndstørrelsen.



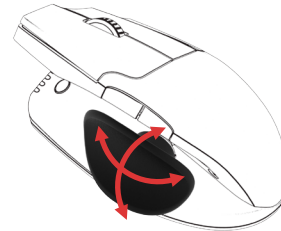
Juster hældningen til den foretrukne vinkel.



Før tommelfingerstøtten fra side til side for at tilpasse den efter tommelfingerens længde.



Tommelfingerstøtten kan drejes til den optimale position.



Parring

Når Unimouse er tæt på donglen, holder du venstreklík, højreklík og cursorhastighedsknapperne inde samtidig, indtil LED-indikatoren bliver grøn og blinker to gange.



Batteriniveau

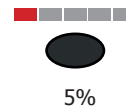
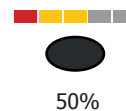
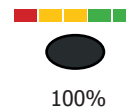
Unimouse har et indbygget genopladeligt batteri. For at se batteriniveauet i din enhed skal du trykke en gang på cursorhastighedsknappen. Unimouse viser først det aktuelle DPI-niveau og derefter det aktuelle batteriniveau (rødt, orange, grønt).

Hvis din Unimouse er ved at løbe tør for strøm, begynder den midterste LED-indikator at blinke rødt.

For at lade batteriet op skal du sætte ladekablet i din Unimouse og tilslutte den til en USB-indgang på din computer (se side 4).

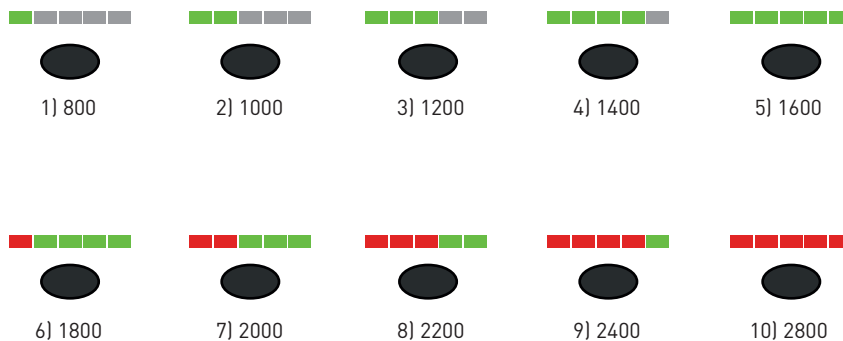
Unimouse har en forventet batterilevetid på op til 3 måneder ved gennemsnitlig daglig brug.

Batterilevetiden afhænger af brug og brugerindstillinger.



Indstil cursorhastighed

Tryk på cursorhastighedsknappen for at skifte mellem cursorhastighederne. Der er ti hastighedsindstillinger, som spænder fra langsomt (800 dpi) til hurtigt (2800 dpi). Hastigheden vises med LED-indikatorerne som illustreret.



Du kan finde flere oplysninger på:
www.contourdesign.dk

Contour Design Nordic A/S
Borupvang 5B, st.tv.
Denmark
Telefon: +45 70 27 02 27
E-mail: info@contour-design.com

Testet og overholder FCC og
IC's standarder.



FCC-erklæring

Ændringer eller tilpasninger, som ikke er udtrykkeligt godkendt af den part, der er ansvarlig for regelefterlevelse, kan medføre, at brugeren ret til at anvende enheden bortfalder.

Enheden er blevet testet og overholder grænseværdierne for digitalt udstyr i klasse B i henhold til afsnit 15 i FCC-reglerne. Disse grænseværdier har til formål at sikre rimelig beskyttelse mod skadelig interferens, når enheden er installeret i et privat hjem. Enheden genererer, benytter og kan udsende radiofrekvenser og kan, hvis den ikke installeres og anvendes i overensstemmelse med instruktionerne, forårsage interferens, som forstyrrer øvrig radiokommunikation. Der er dog ingen garanti for, at der ikke vil forekomme interferens i den enkelte installation. Hvis enheden forårsager interferens, som forstyrrer modtagelsen af radio- eller tv-signaler, hvilket man kan verificere ved at tænde og slukke for enheden, kan brugeren forsøge at afhjælpe interferensen ved hjælp af en eller flere af følgende metoder:

- Vend eller flyt modtagerantennen.
- Øg afstanden mellem enheden og modtageren.
- Sæt enheden i en stikkontakt på en anden sikringsgruppe end den, som modtageren er tilkoblet.
- Bed forhandleren eller en erfaren radio-/tv-tekniker om hjælp.

Denne enhed overholder afsnit 15 i FCC-reglerne. Brug af enheden er betinget af følgende to betingelser (1) denne enhed må ikke forårsage skadelig interferens, og (2) denne enhed skal acceptere enhver form for modtaget interferens, herunder også interferens, som kan forårsage uønskede driftsforstyrrelser.

IC-erklæring

Denne enhed er i overensstemmelse med Industry Canadas licensfritagne RSS'er. Brug af enheden er betinget af følgende to betingelser:

- (1) Enheden må ikke forårsage interferens, og
- (2) Enheden skal acceptere enhver form for interferens, herunder også interferens, som kan forårsage uønskede driftsforstyrrelser.

Betegnelsen "IC:" inden certificerings-/registreringsnummeret angiver udelukkende, at Industry Canadas tekniske specifikationer er overholdt. Dette produkt overholder Industry Canadas relevante tekniske specifikationer.

Garanti

Hvis der opstår en funktionsmæssig defekt, som skyldes en produktionsfejl, erstatter vi produktet med et nyt. Denne garanti dækker ikke skader, som er opstået på grund af fejlagtig brug af produktet.

Bemærk!

Ethvert forsøg på at skille Unimouse ad vil medføre, at garantien bortfalder.

contour 